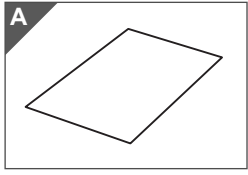


**SC** 印章紙

**KO** 스탬프 시트

**SC**

■ 附带的配件



印章紙 6" x 8" (150 mm x 200 mm) (A)

■ 注意事项

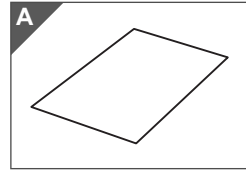
- 有关使用的详细说明，请参见印章入门套装 (CASTPKIT1) 随附的使用说明书。
- 有关使用裁切机的详细说明，请参见随附的使用说明书。
- 请勿折叠或弯曲印章纸。
- 请勿将其存放在阳光直射、或者温度特别低或特别高的场所。
- 本文档的内容如有更改，恕不另行通知。

**TC** 印章紙

**JA** スタンプシート

**TC**

■ 随附的配件



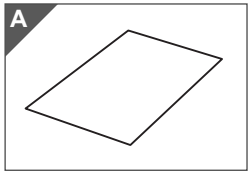
印章紙 6" x 8" (150 mm x 200 mm) (A)

■ 注意事項

- 如需詳細的使用指示，請參考印章入門套件 (CASTPKIT1) 隨附的說明書。
- 如需使用裁切機的詳細指示，請參考隨附的使用說明書。
- 請勿摺疊或彎折印章紙。
- 請勿放置於陽光直射或溫度極低或極高的環境中。
- 本文档的内容如有更改，恕不另行通知。

**KO**

■ 포함된 액세서리



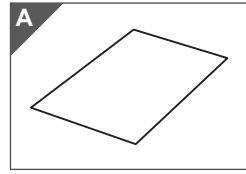
스탬프 시트 6" x 8"(150 mm x 200 mm) (A)

■ 주의 사항

- 사용에 대한 자세한 내용은 스탬프 스타터 키트(CASTPKIT1)와 함께 제공된 설명서를 참조하세요.
- 커팅기의 사용 방법에 관한 자세한 내용은 함께 제공된 작동 설명서를 참조하세요.
- 스탬프 시트를 접거나 구부리지 마세요.
- 직사 일광 또는 극도의 저온 또는 고온에 노출된 환경에서 보관하지 마세요.
- 이 문서의 내용은 예고 없이 변경될 수 있습니다.

**JA**

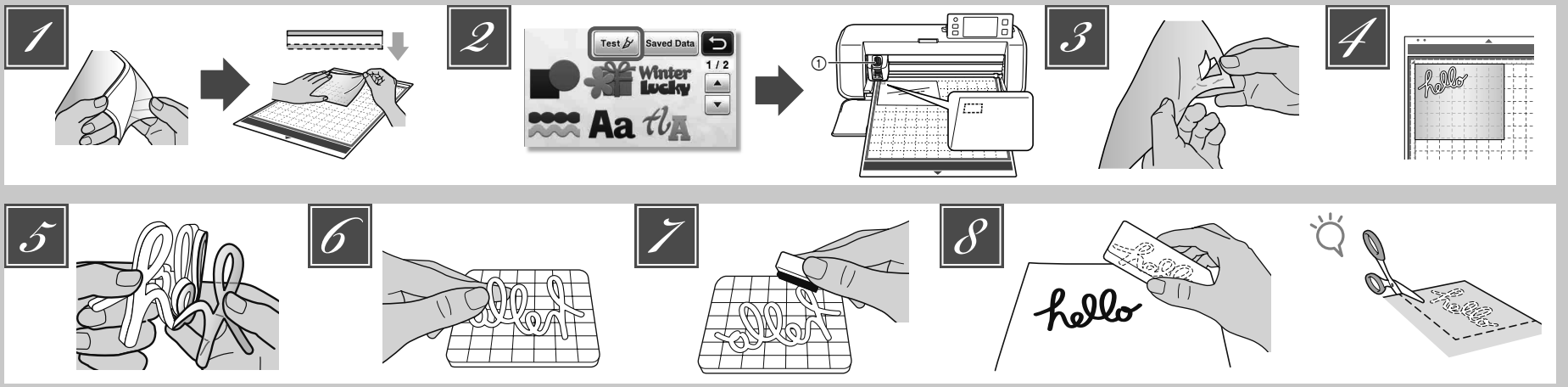
■ 付属品



スタンプシート 150 mm x 200 mm (A)

■ 使用上の注意

- 使用上の詳しい説明は、スタンプスターターキット (CASTPKIT1) 付属の取扱説明書をご参照ください。
- カットングマシンの詳しい操作方法は、マシンに付属の取扱説明書をご覧ください。
- スタンプシートを伸ばしたり、折り曲げたりしないでください。
- 直射日光や極端な低温、高温の環境下での保管は避けてください。
- この説明書の記載内容は、予告なしに変更することがあります。



### SC

1 撕掉印章纸一侧的透明衬纸。将印章纸粘贴在标准底板（紫色和宝石绿）上时请将另一面衬纸上。然后，拉平纸张以便没有气泡残留。

#### 注释

- 为了获得最佳效果，将印章纸粘贴在底板上时请将透明树脂衬纸面朝上。底板和印章纸粘贴时中间没有衬纸。
- 印章纸和衬纸之间的气泡不影响切割。

2 选择一种测试花样，然后进行试裁切。

- ① 深裁切刀片刀座（紫色）
- 开始时将标准裁切刀片的刻度设置为“6-6.5”，将裁切压力设置为“0”。
- 如果印章纸无法正确裁切，请调节切片刻度设置。

3 从底板上剥离印章纸，然后确认测试花样是否被裁切。

4 在裁切机中调用印花花样，然后裁切印花纸。

- 从ScanNCutCanvas (URL: <http://ScanNCutCanvas.Brother.com/>) 下载印花花样。

#### 注释

- 将花样调整到适合亚克力块（3" x 4"（75 mm x 100 mm））之内的尺寸。
- 裁切花样时距离印章纸边缘至少5 mm。
- 排列多个花样时，从设置中将“花样间隔”设置为“3”或更大数值。如果间距太小，可能无法将花样裁切干净。

5 从裁切出的印花纸上剥离衬纸。

6 将裁切出的印花花样翻转后，将其放在亚克力块上，排列花样时以亚克力块上的网格为参考。

#### 注释

- 在亚克力块上放置字符或非对称花样时，请务必在放在亚克力块之前将其翻转。

7 使用墨水，将印花花样添加颜色。

8 在所需位置印上印章。

#### 注释

- 使用后，用蘸水的抹布或纸巾将所裁下印花纸上的墨水擦掉，然后待其变干后存放起来。
- 使用剩余印花纸时，可能会在机器中卷曲。裁切花样后，用剪刀将花样周边裁切以清理干净。

### TC

1 取下印章纸其中一面的透明塑膠背襯。將印章紙保有塑膠背襯的那一面朝上放到標準襯墊上（紫色和藍綠色）。此時，延展印章紙以便將裡面的氣泡全部擠出。

#### 注释

- 為獲得最佳效果，請將印章紙的透明塑膠背襯那一面朝上放到襯墊上。切割襯墊和印章紙之間不需要背襯。
- 印章紙與背襯之間的氣泡並不會影響裁切。

2 選擇一個測試花樣，然後執行測試裁切。

- ① 深裁切刀固定座（紫色）
- 將刀鋒設為「6-6.5」，裁切壓力設為「0」開始裁切。
- 如果印章紙未正確裁切，請調整刀鋒延伸設定。

3 從襯墊上撕下印花紙，然後檢查測試花樣是否已完成裁切。

4 讀取裁切機內的印花花樣，然後裁切印花紙。

- 從 ScanNCutCanvas 下載印花花樣 (URL: <http://ScanNCutCanvas.Brother.com/>) 。

#### 注释

- 將花樣裁切成符合亞加力板的尺寸（3" x 4"（75 mm x 100 mm））。
- 裁切花樣時，請至少從距離印花紙邊緣 5 mm 處開始裁切。
- 排列多個花樣時，請將「花樣間隔」的數字設定為「3」以上。如果間距太小，花樣可能無法清楚裁切。

5 從裁切的印花紙上撕下背襯。

6 翻轉裁切好的印花紙之後，將它放到亞加力板上，並以亞加力板上的方格為準排列花樣。

#### 注释

- 放置字元或不對稱的花樣到亞加力板上時，務必先翻轉花樣，再放到亞加力板上。

7 使用墨水為印花花樣上色。

8 在所需位置套用印章。

#### 注释

- 使用後，用濕布或面紙將裁切的印花紙和亞加力板上的墨水擦掉，等它們乾燥後再存放。
- 使用剩餘的印花紙時，紙張可能會在本機中捲曲。裁切花樣後，用剪刀沿著花樣剪齊。

### KO

1 스탬프 시트 한 면의 뒷면의 비닐을 제거하세요. 뒷면을 제거한 면을 위로 향하게 해서 표준 매트(보라색 및 청록색)에 스탬프 시트를 놓으세요. 그때 시트에 기포가 남지 않도록 팽팽하게 펴세요.

#### 참고

- 최상의 결과를 위해서 스탬프 시트의 뒷면을 제거한 면을 위로 향하게 해서 매트에 놓으세요. 커팅기와 스탬프 시트 사이에 뒷면은 필요하지 않습니다.
- 스탬프 시트와 뒷면 사이의 기포는 자르기에 영향을 미치지 않습니다.

2 시험 패턴을 선택한 다음 시험 자르기를 하세요.

- ① 길이 자르기 칼날 홀더 (보라색)
- 칼날 길이를 "6-6.5", 자르기 압력을 "0" 으로 설정하고 시작하세요.
- 스탬프 시트가 제대로 잘리지 않을 경우 칼날 길이 설정을 조정하세요.

3 매트에서 스탬프 시트를 떼어 낸 다음 시험 패턴이 잘렸는지 확인하세요.

4 스탬프 패턴을 커팅기로 불러온 다음 스탬프 시트를 자르세요.

- ScanNCutCanvas (URL: <http://ScanNCutCanvas.Brother.com/>)에서 스탬프 패턴을 다운로드하세요.

#### 참고

- 아크릴 블록(3" x 4"(75 mm x 100 mm))에 맞는 크기로 패턴을 자르세요.
- 스탬프 시트의 모서리에서 최소 5 mm로 패턴을 자르세요.
- 여러 개의 패턴을 정렬할 때 "패턴 간격"의 숫자를 "3" 또는 설정보다 높게 설정합니다. 패턴 간격이

너무 좁으면 패턴이 깨끗이 잘리지 않을 수 있습니다.

5 잘라낸 스탬프 시트에서 뒷면을 떼어 내세요.

6 잘라낸 스탬프 시트를 뒤집은 후 아크릴 블록에 놓고 블록의 모눈을 따라서 패턴을 정렬하세요.

#### 참고

- 문자나 대칭이 아닌 패턴을 아크릴 블록에 놓을 때는 블록에 놓기 전에 뒤집은 것을 확인하세요.

7 잉크를 사용하여 스탬프 패턴을 색칠하세요.

8 원하는 위치에 스탬프를 적용하세요.

#### 참고

- 사용이 끝난 후에 잘라낸 스탬프 시트와 아크릴 블록의 잉크를 젖은 천이나 티슈로 닦아 낸 다음 말려서 보관하세요.
- 남은 스탬프 시트를 사용하면 기기에서 말릴 수 있습니다. 패턴을 잘라낸 후 가위를 사용하여 패턴의 주변을 잘라서 정리하세요.

### JA

1 スタンプシートから、剥離シートを片面だけ剥がし、残った剥離シートを上にしてカッティングマット(紫・青緑色)に貼り付けます。その時、気泡が残らないように伸ばします。

#### お願い

- きれいな仕上がりのために剥離シートを上にしてスタンプシートをカッティングマットに貼り付けてください。カッティングマットとスタンプシートの間に剥離シートは必要ありません。
- 剥離シートとスタンプシートの間に気泡が入ってもカットには影響ありません。

2 試し切り用の模様を選択し、試し切りをします。

- ① 厚物用ホルダー (紫色)
- はじめは、刃の出し量を「6-6.5」、カット圧力を「0」に設定してください。
- スタンプシートが正しくカットされていない場合は、刃の出し量を調整してください。

3 スタンプシートをマットから剥がし、試し切り用の模様がカットされていることを確認します。

4 カッティングマシンでスタンプ模様を呼び出して、スタンプシートをカットします。

- スタンプ模様は ScanNCutCanvas (URL: <http://ScanNCutCanvas.Brother.com/>) から入手してください。

#### お願い

- カットする模様は、アクリル台(75 mm x 100 mm)におさまるサイズでカットしてください。
- スタンプシートの端から5mm以上の余白を残して模様をカットしてください。

• 複数の模様を配置するときは、「模様間隔」を「3」以上に設定してください。模様の間隔が狭すぎると、きれいにカットできないことがあります。

5 カットされたスタンプシート模様から剥離シートを剥がします。

6 カットされたスタンプシート模様を反転させてから、アクリル台に置き、アクリル台のグリッド線を目安にして模様を並べます。

#### お願い

- 文字や左右非対称の模様をアクリル台に置く場合は、必ず反転させてから置いてください。

7 インクで、スタンプ模様の色づけをします。

8 お好みの場所にスタンプを押します。

#### お願い

- 使用後は、スタンプ模様とアクリル台のインクを湿らせた布やティッシュなどで拭き取り、乾燥させてから保管してください。
- 残ったスタンプシートを次回使用する際、マシン内でスタンプシートを巻き込む可能性があります。カット後は、模様のまわりをはさみで切り取ってください。

